

## Plan van aanpak

### GJ Infra BV

- CO<sub>2</sub>-footprint 2020 conform ISO 14064-1
- CO<sub>2</sub>-reductiedoelstellingen voor 2021
- CO<sub>2</sub>-reductiemaatregelen voor 2021



Zevenbergen, juli 2021

Auteur(s);  
Jimmy Luijten (directie)

Geaccordeerd door;  
Jimmy Luijten – directie GJ Infra BV  
Gerwin Jongmans – directie GJ Infra BV

**Inhoudsopgave**

<b>1.</b>	<b>Inleiding .....</b>	<b>3</b>
1.1	Over dit rapport .....	3
1.2	Betrokkenen .....	3
1.3	Interne controle.....	3
1.4	Over het bedrijf .....	3
1.5	Leeswijzer.....	3
<b>2.</b>	<b>CO<sub>2</sub>-footprint .....</b>	<b>4</b>
2.1	Grenzen.....	4
2.1.1	Scopes.....	4
2.1.2	Organisatorische grens .....	4
2.2	CO <sub>2</sub> -emissiegegevens .....	6
2.3	CO <sub>2</sub> -footprint 2020.....	6
2.4	Tabel 1: CO <sub>2</sub> -footprint GJ Infra BV.....	6
2.5	Analyse CO <sub>2</sub> -footprint.....	7
2.6	Onzekerheden in de resultaten.....	7
2.7	Biomassa .....	7
2.8	GHG removals .....	8
2.9	Uitsluitingen .....	8
<b>3.</b>	<b>CO<sub>2</sub>-reductiebeleid .....</b>	<b>9</b>
3.1	Beleidsverklaring van de directie.....	9
3.2	Kwantitatieve doelen over 3 jaar .....	9
3.2.1	Kwantitatieve doelen over 3 jaar .....	9
3.2.2	Vergelijking met sectorgenoten .....	9
3.3	Reductiemaatregelen en verantwoordelijkheden.....	11
<b>4.</b>	<b>CO<sub>2</sub>-reductieplan.....</b>	<b>12</b>
4.1	Gebouwen – verwarming .....	12
4.2	Gebouwen – elektriciteit .....	12
4.3	Mobiliteit – zakelijk verkeer, wagenpark / machinepark.....	13
4.4	Mobiliteit – Woon/werk Verkeer .....	13
4.5	Mobiliteit – Gereedschappen .....	13
4.6	Projectlocaties – verwarming.....	13
4.7	Projectlocaties – elektriciteit .....	14
<b>5.</b>	<b>Keteninitiatief .....</b>	<b>14</b>
	<b>Bijlage 1: gegevensbronnen.....</b>	<b>15</b>

## **1. Inleiding**

### **1.1 Over dit rapport**

Dit rapport beschrijft de CO<sub>2</sub>-footprint van het jaar 2020, de CO<sub>2</sub>-reductiedoelstellingen en CO<sub>2</sub>-reductiemaatregelen van GJ Infra.

De aanleiding voor het opstellen van dit rapport is het inzichtelijk krijgen van de CO<sub>2</sub>-uitstoot GJ Infra BV en daarmee de juiste afwegingen en keuzes te maken ten aanzien van de aanschaf van machines, gereedschappen en voertuigen met als doel de CO<sub>2</sub>-uitstoot te verlagen.

Dit geldt ook voor de omgang met CO<sub>2</sub>-reducerende maatregelen tijdens de uitvoering van werkzaamheden. Een ander doel hiervan is het bijdragen aan een groter bewustzijn omtrent CO<sub>2</sub>-reductie bij de medewerkers binnen het bedrijf en ingehuurde medewerkers. Tevens wordt met het delen van de kennis omtrent CO<sub>2</sub>-reductie het bewustzijn in de GWW-sector vergroot.

Met het behalen en behouden van het certificaat CO<sub>2</sub>-prestatieladder niveau 3, hopen wij nu en in de toekomst mee te kunnen dingen naar projecten die met een gunningsvoordeel ten aanzien van CO<sub>2</sub>-reductie op de markt komen.

### **1.2 Betrokkenen**

Bij de totstandkoming van dit rapport zijn betrokken;

- Jimmy Luijten, directie GJ Infra BV
- Linda van der Veer, extern energiemanagementcoördinator

### **1.3 Interne controle**

Interne controle in het kader van Handboek 3.1 wordt niet uitgevoerd.

### **1.4 Over het bedrijf**

GJ Infra BV is gevestigd in Zevenbergen, NB en is een dynamisch aannemersbedrijf in de groen-, grond- & infrasector. Met een team vakspecialisten is GJ Infra werkzaam door heel Zuidwest Nederland. Dit in een klantenkringen van overheid, semi-overheid en bedrijfsleden. Activiteiten die voornamelijk uitgevoerd worden, kunnen worden onderverdeeld in 4 categorieën. Deze categorieën zijn landschapsverzorging, bestratingen, grondwerk en rioleringen.

Het machinepark bestaat voornamelijk uit grondverzetmachines, vrachtwagens en bedrijfsauto's.

### **1.5 Leeswijzer**

Hoofdstuk 2 beschrijft onze CO<sub>2</sub>-footprint van het referentiejaar 2020 (3.A.1 van CO<sub>2</sub>-prestatieladder). Deze CO<sub>2</sub>-footprint is opgesteld op basis van ISO 14064-1. Het basisjaar (2020) is niet aangepast. Verificatie zoals bedoeld in de ISO 14064-1 S heeft niet plaatsgevonden door een daarvoor geaccrediteerde instantie.

Hoofdstuk 3 bevat onze kwantitatieve reductiedoelstellingen voor een periode van 3 jaar voor scope 1 & 2 emissies van ons bedrijf en onze projecten, uitgedrukt in percentages ten opzichte van het referentiejaar 2020 (3.B.1. van CO<sub>2</sub>-prestatieladder).

Hoofdstuk 4 beschrijft ons plan van aanpak, inclusief de te nemen maatregelen in projecten (3.B.1 van CO<sub>2</sub>-prestatieladder).

Hoofdstuk 5 beschrijft de keteninitiatieven waarin wij participeren (3.D.1 van de CO<sub>2</sub>-prestatieladder).

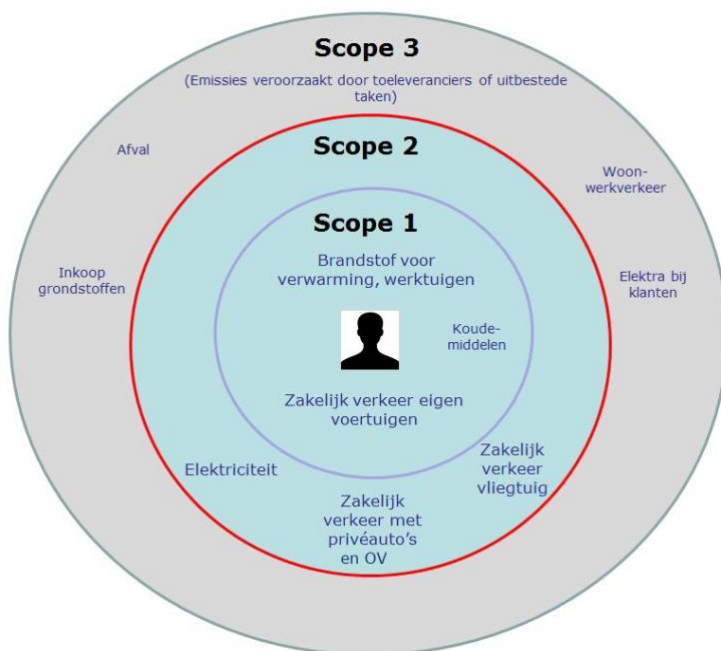
## 2. CO<sub>2</sub>-footprint

Deze CO<sub>2</sub>-footprint is opgesteld op basis van de eisen van ISO 14064-1.

### 2.1 Grenzen

#### 2.1.1 Scopes

De CO<sub>2</sub>-footprint in deze rapportage heeft betrekking op scope 1 en 2 zoals gedefinieerd in de CO<sub>2</sub>-prestatieladder van SKAO<sup>1</sup>. Dit is toereikend voor de certificering op niveau 3 van de CO<sub>2</sub>-prestatieladder.



- Scope 1 (directe emissies): emissies door de eigen organisatie, zoals emissies door verbruik van brandstoffen voor verwarming, emissies door het eigen wagenpark.
- Scope 2 (indirecte emissies): emissies ten gevolge van het gebruik van elektriciteit, zakelijk verkeer met privéauto's, OV en vliegverkeer.

#### 2.1.2 Organisatorische grens

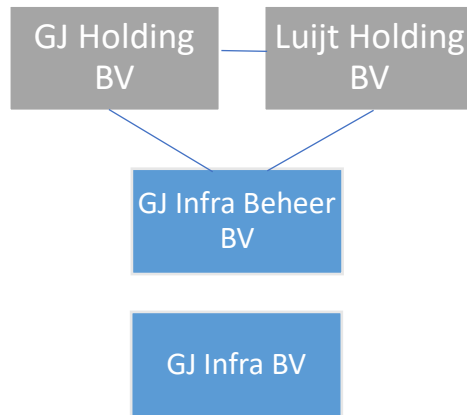
GJ Infra BV is, conform de EG-richtlijnen 2004/17 en 2004/18 gecategoriseerd als klein bedrijf (K). De totale CO<sub>2</sub>-uitstoot bedraagt maximaal <500 ton per jaar.

De CO<sub>2</sub> footprint heeft betrekking op GJ Infra BV. De onderneming betreft een Besloten Venootschap (kvk nummer 73211109). GJ Infra BV wordt bestuurd door een Beheer BV, GJ Infra Beheer BV, waarboven nog een tweetal financiële holdings. Zowel de Beheer BV als de financiële holding worden in de CO<sub>2</sub>-prestatieladder uitgesloten. Dit omdat daar geen activiteiten in plaatsvinden.

De bedrijfsactiviteiten spelen zich af op het adres Schansdijk 26, 4761 RH te Zevenbergen.

<sup>1</sup> Omdat de CO<sub>2</sub>-footprint alleen betrekking heeft op scope 1 en 2, is in dit rapport het vereenvoudigde scopediagram opgenomen. Bij eventuele stijging op de ladder naar niveau 4 en 5, zullen wij het scopediagram uit het Handboek CO<sub>2</sub>-Prestatieladder pag. 30 gebruiken, vanwege de uitsplitsing van scope 3-emissies naar 'upstream' en 'downstream activities'.

Organogram Holding niveau:



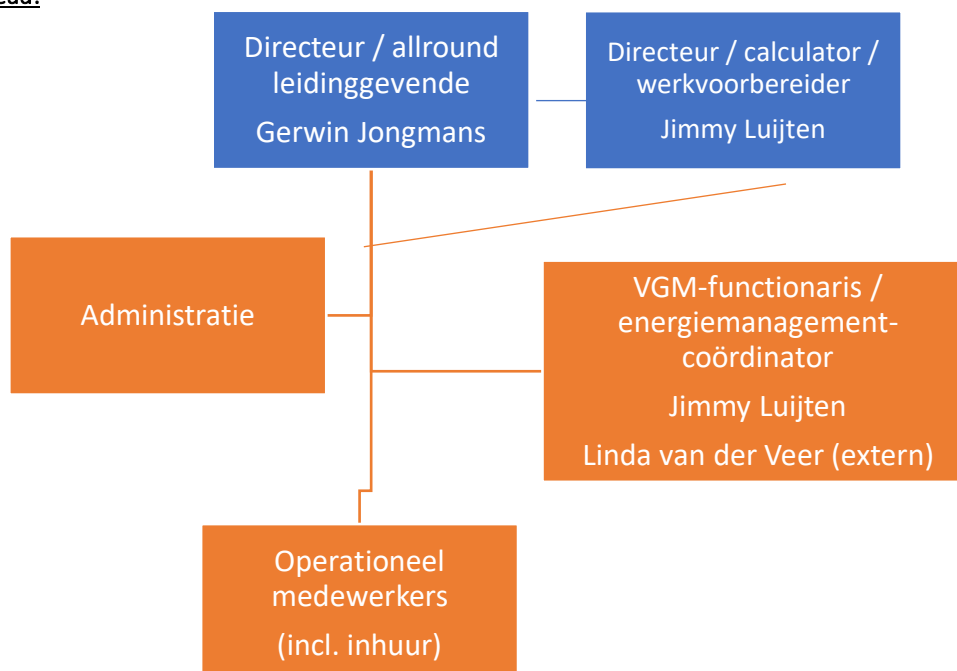
In de CO<sub>2</sub>-footprint is meegenomen:

- Gebouw gebonden energiegebruik gebouw;
- Energiegebruik projecten;
- Brandstoffen voor alle vervoermiddelen en mobiele werktuigen (in eigendom of lease);
- Brandstoffen voor voertuigen en mobiele werktuigen die gehuurd worden, met uitzondering van brandstoffen die bij de huur zijn inbegrepen;
- Brandstoffen voor machines en apparaten, zoals aggregaten, generatoren e.d.;
- Zakelijk verkeer met privéauto's.

Er wordt met regelmaat personeel ingehuurd (circa 15% per jaar). Deze inhuur valt onder scope 3, maar is wel meegenomen in de CO<sub>2</sub>-footprint.

Hieronder is het organogram van GJ Infra BV opgenomen;

Operationeel niveau:



## 2.2 CO<sub>2</sub>-emissiegegevens

De CO<sub>2</sub>-footprint is opgesteld met behulp van de Milieubarometer van Stichting Stimular. De gebruikte CO<sub>2</sub>-emissiefactoren komen overeen met de eisen van de CO<sub>2</sub>-prestatieladder (zie [www.co2emissiefactoren.nl](http://www.co2emissiefactoren.nl)). Eventuele wijzigingen in de berekening worden weergegeven in de notities van de milieubarometer en hiervan wordt een kopie toegevoegd in Bijlage 1 (gegevensbronnen).

## 2.3 CO<sub>2</sub>-footprint 2020

Alle energiegegevens van 2020 zijn ingevoerd in de milieubarometer. In bijlage 1 staan de bronnen van deze energiegegevens.

De gegevens zijn verkregen vanuit de administratie, tankgegevens en het integraal managementsystemen. De ter zake doende gegevens worden twee keer per jaar bijgewerkt.

Indien er projecten met gunningsvoordeel zijn verkregen, zullen de projectgegevens worden ingevoerd in het projectdossier op de website van SKAO ([www.skao.nl](http://www.skao.nl)).

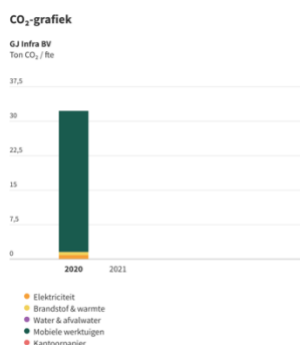
In tabel 1 staat een overzicht van de energiestromen van het bedrijf en de bijbehorende CO<sub>2</sub>-uitstoot in 2020.

## 2.4 Tabel 1: CO<sub>2</sub>-footprint GJ Infra BV

Deze carbon footprint is berekend over de periode 2020. De totale CO<sub>2</sub>-uitstoot in het basisjaar 2020 is 420 ton CO<sub>2</sub>. Om een goed beeld te krijgen en te kunnen vergelijken met andere jaren, wordt de uitstoot omgerekend naar kg CO<sub>2</sub>/fte. Voor 2020 is dat 32,3 ton CO<sub>2</sub>/fte.

CO <sub>2</sub> -scope 1		Eenheid	2020	2021	2022	2023	
Aardgas voor verwarming	Brandstof & Warmte	m3	8,87				Ton CO <sub>2</sub>
Benzine	Mobiele werktuigen	Liter	0,434				Ton CO <sub>2</sub>
Schone benzine	Mobiele werktuigen	Liter	1,20				Ton CO <sub>2</sub>
Diesel	Mobiele werktuigen	Liter	396				Ton CO <sub>2</sub>
Aardgas	Mobiele werktuigen	Liter	0,931				Ton CO <sub>2</sub>
<b>Subtotaal</b>			<b>408</b>				<b>Ton CO<sub>2</sub></b>
CO <sub>2</sub> -scope 2							
Zelf opgewekte zonnestroom (PV)	Elektriciteit	kWh	0				Ton CO <sub>2</sub>
Ingekochte elektriciteit	Elektriciteit	kWh	12,1				Ton CO <sub>2</sub>
<b>Subtotaal</b>			<b>12,1</b>				<b>Ton CO<sub>2</sub></b>
<b>Totaal</b>			<b>420</b>				<b>Ton CO<sub>2</sub></b>

De totale CO<sub>2</sub>-uitstoot is omgerekend naar CO<sub>2</sub>-uitstoot per FTE in onderstaand diagram.



## 2.5 Analyse CO<sub>2</sub>-footprint

In het jaar 2020 is in totaal 420 ton CO<sub>2</sub> uitgestoten (32,3 ton CO<sub>2</sub>/fte).

### Belangrijkste CO<sub>2</sub>-emissies

In scope 1 zijn de belangrijkste CO<sub>2</sub>-emissies:

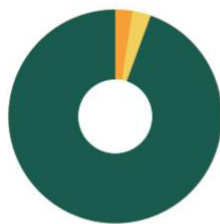
- Mobilele werktuigen: 396 ton CO<sub>2</sub> (94,3% van de totale CO<sub>2</sub>-footprint)
- Aardgas voor verwarming: 8,87 ton CO<sub>2</sub> (2,1 % van de totale CO<sub>2</sub>-footprint)

In scope 2 zijn de belangrijkste CO<sub>2</sub>-emissies:

- Elektriciteit: 12,1 ton CO<sub>2</sub> (2,9 % van de totale CO<sub>2</sub>-footprint). De verbruikte elektriciteit is alleen ten behoeve van het bedrijfspand (kantoor + loads).

## CO<sub>2</sub>-grafiek

### 2020 Basisjaar jaar



- Elektriciteit 2,89%
- Brandstof & warmte 2,11%
- Water & afvalwater 0,0800%
- Mobilele werktuigen 94,9%
- Kantoorpapier 0,0200%

Bron: Milieubarometer GJ Infra BV - 19 juli 2021



### Specificatie naar projecten

Van de totale CO<sub>2</sub>-uitstoot is circa 90% gerelateerd aan projecten. Zo'n 10% van de werkzaamheden is regiewerk. Er zijn geen projecten met gunningsvoordeel verkregen in 2020. Indien dit in de toekomst wel het geval is, worden deze bijgewerkt in het projectoverzicht op [www.skao.nl](http://www.skao.nl). De toerekening van emissies is hierbij te wijten aan overheid en mobiele werktuigen.

## 2.6 Onzekerheden in de resultaten

De gepresenteerde resultaten moeten geïnterpreteerd worden met een bepaalde onzekerheidsmarge. De onzekerheid wordt op basis van expert judgement geschat op maximaal 5% als gevolg van:

- De opgegeven hoeveelheid diesel voor de gasolietank op de werf betreft de ingekochte hoeveelheid diesel. Hierbij is geen voorraadcorrectie toegepast. De onzekerheid die hieruit volgt voor het daadwerkelijke verbruik is verwaarloosbaar gezien de continuïteit van de organisatie.
- De opgegeven uitstoot naar projecten is geschat.

## 2.7 Biomassa

Verbranding van biomassa heeft in 2020 niet plaatsgevonden.

## **2.8 GHG removals**

Er heeft geen verwijdering van CO2 plaatsgevonden door middel van planten van bomen, vergisting of andere klimaat compenserende maatregelen.

## **2.9 Uitsluitingen**

Bio-olie voor in de kettingzaag is niet opgenomen in de milieubarometer, gezien deze niet voorkomt in de lijst van [www.co2emissiefactoren.nl](http://www.co2emissiefactoren.nl). De bio-olie wordt echter niet verbrand, maar dient als smering van de zaag. De olie is biologisch afbreekbaar.

Er wordt een kleine hoeveelheid lasgas gebruikt in de werkplaats. Het gebruik en dus ook de uitstoot hiervan is nihil en daarom niet meegenomen in de milieubarometer.



### 3. CO<sub>2</sub>-reductiebeleid

#### 3.1 Beleidsverklaring van de directie

GJ Infra BV heeft zich ten doel gesteld om de CO<sub>2</sub>-uitstoot te reduceren door het energieverbruik te reduceren en duurzame energie te gebruiken. Deze doelstellingen zijn gericht op het totale energiegebruik van het bedrijf:

- Bedrijfsgebouwen
- Wagenpark
- Projectlocaties

Alle medewerkers (incl. inhuur) hebben de taak om bij hun werkzaamheden energie te besparen. Het thema energiebesparing wordt met regelmaat besproken.

#### 3.2 Kwantitatieve doelen over 3 jaar

##### 3.2.1 Kwantitatieve doelen over 3 jaar

Naar aanleiding van de energie beoordeling, zijn de volgende reductiedoelstellingen vastgesteld:

Scope 1:

- 7.5% CO<sub>2</sub>-reductie op brandstof (diesel) voor mobiele werktuigen
- 15 % CO<sub>2</sub>-reductie op brandstof voor verwarming

Scope 2:

- 100% CO<sub>2</sub>-reductie op elektriciteit

De kwantitatieve doelen voor over 3 jaar zijn gebaseerd op de CO<sub>2</sub>-footprint van 2020 (hoofdstuk 2) en het CO<sub>2</sub>-reductieplan (hoofdstuk 4). Om een reëel beeld te krijgen en de doelstellingen meetbaar te formuleren, worden de doelstellingen bepaald in % CO<sub>2</sub> / Fte.

In de directiebeoordeling (323.4) worden de doelstellingen beoordeeld.

##### 3.2.2 Vergelijking met sectorgenoten

Vanuit de CO<sub>2</sub>-prestatieladder wordt gevraagd om reductiedoelstellingen op te stellen die zowel ambitieus als realistisch zijn. Daarom is voor het opstellen van de doelstellingen onderzoek nodig om te kijken welke maatregelen en doelstellingen sectorgenoten ambiëren.

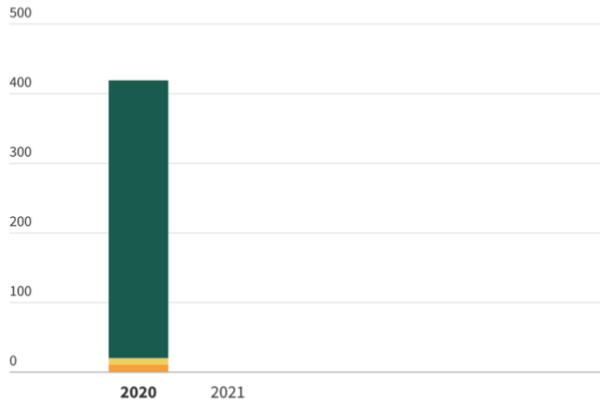
GJ Infra BV heeft vanuit haar eigen duurzame ambities besloten om niveau 3 op de CO<sub>2</sub>-prestatieladder te willen behalen. Wij vergelijken ons ambitieniveau in de groen-, grond- & infrasector. Een vergelijk is lastig te bepalen, gezien alle bedrijven in onze sector afwisselende werkzaamheden hebben met diverse verschillende machines. Het ligt hierbij puur aan de combinatie machinewerk / handwerk.

Wij hebben al een aantal standaard maatregelen genomen, zoals aanschaf van gereedschappen met accu i.p.v. gemotoriseerd. Uit de maatregelenlijst bij SKAO blijkt dat wij bij een groot aantal maatregelen gekozen hebben voor ambitieniveau B (vooruitstrevend). In vergelijking met sectorgenoten is GJ Infra een beginner in de uitvoering van maatregelen. Omdat wij graag vooruitkijken en voorop willen lopen qua ontwikkelingen kunnen we vaststellen dat we vooruitstrevend zijn in de zin van 3.B.1 van de CO<sub>2</sub>-prestatieladder.

### CO<sub>2</sub>-grafiek

GJ Infra BV

Ton CO<sub>2</sub>



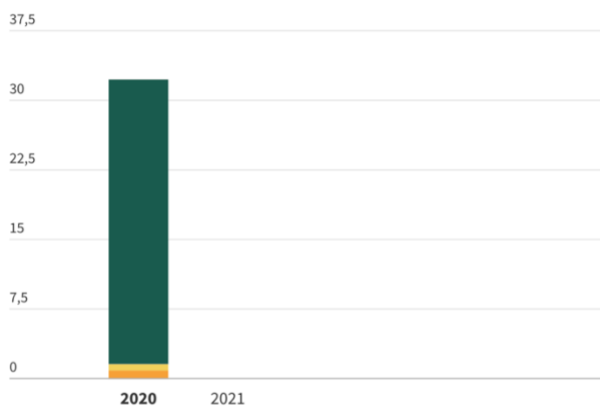
- Elektriciteit
- Brandstof & warmte
- Water & afvalwater
- Mobiele werktuigen
- Kantoorpapier

Bron: Milieubarometer GJ Infra BV - 19 juli 2021 

### CO<sub>2</sub>-grafiek

GJ Infra BV

Ton CO<sub>2</sub> / fte



- Elektriciteit
- Brandstof & warmte
- Water & afvalwater
- Mobiele werktuigen
- Kantoorpapier

Bron: Milieubarometer GJ Infra BV - 19 juli 2021 

### 3.3 Reductiemaatregelen en verantwoordelijkheden

De komende 3 jaar voeren we onderstaande reductiemaatregelen uit. De uitvoering is toebedeeld aan diverse personen. De maatregelen zijn verder uitgewerkt in hoofdstuk 4.

	Maatregel	middelen	periode	wie	CO <sub>2</sub> -reductie	Ambitieniveau
Algemeen kantoor	Inventariseren en verbeteren energielabel	Beoordeling	1 – 3 jaar	VGM-functionaris	-	B
4.1 Gebouwen - verwarming	Nieuwe HR ketel in kantoorpand	Inkoop	1 – 2 jaar	Directie	5%	B
4.2 Gebouwen - elektriciteit	Aanschaf zonnepanelen	Inkoop	2 – 3 jaar	Directie	100%	C
	Overstappen op groene stroom (uit Nederland)	Inkoop	1 jaar	Directie	100%	C
4.3 Mobiliteit – zakelijk verkeer / wagenpark / machinepark	Onderzoeken alternatieve brandstof (ipv diesel)	Inkoop	1 – 3 jaar	Directie	10%	B
	Cursus het nieuwe rijden / draaien aan personeel aanbieden	Cursus	1 jaar	Directie	6%	B
	Bandenspanning regelmatig controleren	Toolbox	1 jaar	Directie / VGM functionaris	3%	B
4.4 Mobiliteit – woon-werk verkeer	Nader onderzoeken hybride auto / elektrische auto voor woon/werk	Onderzoek	1 – 3 jaar	Directie / VGM functionaris	10%	B
4.5 Mobiliteit - gereedschappen	Aanschaffen elektrisch (accu) gereedschap	Inkoop	1 – 3 jaar	Directie	10%	B
4.6 Projectlocaties - verwarming	Nader onderzoeken alternatieve verwarming	Onderzoek	1 – 3 jaar	Directie / VGM functionaris	-	B
4.7 Projectlocaties - elektriciteit	Nader onderzoeken alternatieve elektriciteit, bijvoorbeeld zonnepaneel op de schaftkeet, zodat zowel warmte als stroom kan worden opgewekt	Onderzoek	1 – 3 jaar	Directie / VGM functionaris	100%	C

## 4. CO<sub>2</sub>-reductieplan

De CO<sub>2</sub>-uitstoot beperken is het meest (kosten)effectief in de volgende volgorde;

1. Energie besparen door:
  - Apparatuur / voertuigen minder uren laten maken
  - Apparatuur efficiënter instellen
  - Efficiëntere apparatuur / voertuigen gebruiken
2. Duurzame energie gebruiken:
  - Zelf opwekken met zonnepanelen
  - Duurzame energie inkopen zoals groene stroom (met milieukeur), biogas of ethanol

Dit hoofdstuk geeft per scope een overzicht van de belangrijkste energieverbruikers, reeds genomen maatregelen en de geplande reductiemaatregelen, inclusief de verwachte CO<sub>2</sub>-reductie. De benoemde CO<sub>2</sub>-reductie betreft een indicatie.

### 4.1 Gebouwen – verwarming

Ons brandstofverbruik voor verwarming wordt bepaald door de verwarming in het pand. Schansdijk 26 is aangekocht en wordt verbouwd. Vooral het kantoor, de kantine, en de loods worden voorzien van de nodige updates om door ons optimaal gebruikt te kunnen worden.

Reeds genomen reductiemaatregelen:

- Verbouwing waarbij duurzame materialen gebruikt worden, zoals isolatie en HR+++ glas

Geplande reductiemaatregelen:

- HR ketel

Reductiedoelstelling in procenten over 3 jaar:

- 15%

### 4.2 Gebouwen – elektriciteit

Ons elektriciteitsgebruik wordt bepaald door onder andere verlichting, koelkast, koffieautomaat, kantoorapparatuur, apparatuur in de werkplaats en warm water. Op het moment van aankoop was er een trafo groot gebruik. Er moet nog onderzocht worden of we deze nodig hebben, of kunnen overstappen op een regulier stroomnet.

Het streven is om op termijn zonnepanelen aan te schaffen om zo 100% CO<sub>2</sub>-reductie te genereren op de elektriciteit van de bedrijfspanden.

Reeds genomen reductiemaatregelen:

- LED lampen

Geplande reductiemaatregelen:

- Aanschaf zonnepanelen
- Groene stroom uit Nederland

Reductiedoelstelling in procenten over 3 jaar:

- 100%

### **4.3 Mobiliteit – zakelijk verkeer, wagenpark / machinepark**

Het wagenpark wordt voornamelijk gebruikt voor werkverkeer. Het dieselverbruik wordt gemonitord aan de hand van een tanksysteem, waarbij per machine wordt bijgehouden hoeveel er getankt wordt.

Reeds genomen reductiemaatregelen:

- Er wordt bij aanschaf van nieuwe dielselauto's en machines gelet op de aanwezigheid van roetfilters
- Bandenspanning regelmatig controleren (doorlopend proces)

Geplande reductiemaatregelen:

- Het monitoren van brandstofverbruik
- Cursus Het nieuwe draaien / rijden aanbieden aan medewerkers
- Verjongen machinepark door investeren in zuinigere machines (motortype / start stop / verbruik)
- Aanschaf elektrische heftruck

Reductiedoelstelling over 3 jaar:

- 7,5%

### **4.4 Mobiliteit – Woon/werk Verkeer**

Woon-Werk verkeer wordt voornamelijk uitgevoerd door bedrijfsauto's. Gezien de toekomst gaan we onderzoeken wat de mogelijkheden daarin zijn.

Reeds genomen reductiemaatregelen:

- geen

Geplande reductiemaatregelen:

- Onderzoeken hybride auto / elektrische auto voor woon-werk verkeer
- Gebruik banden met energielabel

Reductiedoelstelling over 3 jaar:

- 7,5%

### **4.5 Mobiliteit – Gereedschappen**

Er worden vaak gereedschappen gebruikt, bijvoorbeeld in de werkplaats door de monteur, maar ook onderweg zijn er wel gereedschappen of kleine machines die vervangen zouden kunnen worden door elektrische apparaten.

Reeds genomen reductiemaatregelen:

- Gebruik Aspen bij motorzaag / bosmaaier e.d.

Geplande reductiemaatregelen:


- Bij vervanging de optie elektrisch bekijken

Reductiedoelstelling over 3 jaar:

- 10%

### **4.6 Projectlocaties – verwarming**

Met regelmaat staat er op langdurige projecten een schaftkeet. Het doel is om dit nader te onderzoeken op alternatieve verwarming.

	<b>BIJLAGEN</b>  <b>PLAN VAN AANPAK CO2</b>	<b>Pagina:</b> 324.1 - 14 / 15 <b>Versie:</b> 1 <b>Datum:</b> juli '21
---	---	--

Wat onderzocht wordt is onder andere verwarming met elektriciteit, zoals bijvoorbeeld zonnepanelen of infrarood panelen.

#### 4.7 Projectlocaties – elektriciteit

Met regelmaat staat er op langdurige projecten een schaftkeet of bedrijfsbus. Het doel is om nader te onderzoeken op welke manier voldoende elektriciteit kan worden opgewekt om de schaftkeet of bedrijfsbus te kunnen voorzien van stroom voor het opladen van accu gereedschap en het zetten van koffie of het opladen van mobiele apparaten (waarop projectinformatie zoals bijvoorbeeld tekeningen of KLIC-meldingen staan).

Reeds genomen reductiemaatregelen:

- geen

Geplande reductiemaatregelen:

- Zonnepanelen op schaftkeet

De reductiedoelstelling over 3 jaar

- 100%

### 5. Keteninitiatief

Wij gaan ons inspannen om samen met branchegenoten:

- Kennis en ervaring te delen over onze CO<sub>2</sub>-footprint en reductiemaatregelen
- Technische ontwikkelingen in de markt te volgen, bijvoorbeeld op het gebied van zuinige machines en voertuigen of gebruik van alternatieve brandstoffen
- Eventueel gezamenlijk iets ontwikkelen of in te kopen

Om dit te realiseren gaan wij regelmatig naar relevante bijeenkomsten en participeren wij actief in minimaal 1 lopend keteninitiatief.

Jimmy Luijten neemt als directeur deel aan het keteninitiatief “CO<sub>2</sub>-sectorinitiatief Groen-, Grond- & Infra”. Dit initiatief is gericht op duurzaam werken en het verminderen van CO<sub>2</sub> in de sector.

In dit initiatief zoeken we naar alternatieve brandstoffen, elektrische machines, voorlichting personeel, optimalisatie werkprocessen, banden, afval / transport e.d.

Voor het keteninitiatief maken bij een budget vrij van maximaal € 500,- op jaarbasis.

## Bijlage 1: gegevensbronnen

### Elektriciteit

---

#### Ingekochte elektriciteit

2020Basisjaar            Zie maandoverzichten Engie

#### Waarvan nachtverbruik

2020Basisjaar            Zie maandoverzichten Engie

### Brandstof & warmte

---

#### Aardgas voor verwarming

2020Basisjaar            Jaarnota Engie gas, 15-2-21, nota F025456466, periode 12-2-20 t/m 12-2-21

### Water & afvalwater

---

#### Drinkwater

2020Basisjaar            Jaarrekening 7/10/2020

#### Afvalwater

2020Basisjaar             $0,023 \times 325 = 7,475$  (zie info)

### Mobiele werktuigen

---

#### Benzine

2020Basisjaar            Zie excel overzicht AS24 factuuroverzicht 2020

#### Schone benzine

2020Basisjaar            Zie excel overzicht Aspen 2020

#### Diesel

2020Basisjaar            Zie excel overzicht AS24 factuuroverzicht 2020

#### LPG

2020Basisjaar            Zie excel overzicht AS24 Factuuroverzicht 2020

### Kantoorpapier

---

#### Papier zonder milieukeurmerk

2020Basisjaar            Schatting