

## Plan van aanpak

### GJ Infra BV

- CO<sub>2</sub>-footprint 2022 conform ISO 14064-1
- CO<sub>2</sub>-reductiedoelstellingen voor 2023
- CO<sub>2</sub>-reductiemaatregelen voor 2023



Zevenbergen, augustus 2023

Auteur(s);  
Jimmy Luijten (directie)

Geaccordeerd door;  
Jimmy Luijten – directie GJ Infra BV  
Gerwin Jongmans – directie GJ Infra BV

**Inhoudsopgave**

<b>1.</b>	<b>Inleiding .....</b>	<b>3</b>
1.1	Over dit rapport .....	3
1.2	Betrokkenen .....	3
1.3	Interne controle.....	3
1.4	Over het bedrijf .....	3
1.5	Leeswijzer.....	3
<b>2.</b>	<b>CO<sub>2</sub>-footprint .....</b>	<b>4</b>
2.1	Grenzen.....	4
2.1.1	Scopes.....	4
2.1.2	Organisatorische grens .....	4
2.2	CO <sub>2</sub> -emissiegegevens .....	6
2.3	CO <sub>2</sub> -footprint 2021.....	6
2.4	Tabel 1: CO <sub>2</sub> -footprint GJ Infra BV.....	6
2.5	Analyse CO <sub>2</sub> -footprint.....	7
2.6	Onzekerheden in de resultaten.....	8
2.7	Biomassa .....	8
2.8	GHG removals .....	8
2.9	Uitsluitingen .....	8
<b>3.</b>	<b>CO<sub>2</sub>-reductiebeleid .....</b>	<b>9</b>
3.1	Beleidsverklaring van de directie.....	9
3.2	Kwantitatieve doelen .....	9
3.2.1	Kwantitatieve doelen over 3 jaar .....	9
3.2.2	Vergelijking met sectorgenoten .....	9
3.3	Reductiemaatregelen en verantwoordelijkheden.....	11
<b>4.</b>	<b>CO<sub>2</sub>-reductieplan.....</b>	<b>12</b>
4.1	Gebouwen – verwarming .....	12
4.2	Gebouwen – elektriciteit .....	12
4.3	Mobiliteit – zakelijk verkeer, wagenpark / machinepark.....	13
4.4	Mobiliteit – Woon/werk Verkeer .....	13
4.5	Mobiliteit – Gereedschappen .....	13
4.6	Projectlocaties – verwarming.....	13
4.7	Projectlocaties – elektriciteit .....	14
<b>5.</b>	<b>Keteninitiatief .....</b>	<b>14</b>
	<b>Gegevensbronnen .....</b>	<b>15</b>

## 1. Inleiding

### 1.1 Over dit rapport

Dit rapport beschrijft de CO<sub>2</sub>-footprint van het jaar 2020 t/m 1<sup>e</sup> half jaar 2023, de CO<sub>2</sub>-reductiedoelstellingen en CO<sub>2</sub>-reductiemaatregelen van GJ Infra.

De aanleiding voor het opstellen van dit rapport is het inzichtelijk krijgen van de CO<sub>2</sub>-uitstoot GJ Infra BV en daarmee de juiste afwegingen en keuzes te maken ten aanzien van de aanschaf van machines, gereedschappen en voertuigen met als doel de CO<sub>2</sub>-uitstoot te verlagen.

Dit geldt ook voor de omgang met CO<sub>2</sub>-reducerende maatregelen tijdens de uitvoering van werkzaamheden. Een ander doel hiervan is het bijdragen aan een groter bewustzijn omtrent CO<sub>2</sub>-reductie bij de medewerkers binnen het bedrijf en ingehuurde medewerkers. Tevens wordt met het delen van de kennis omtrent CO<sub>2</sub>-reductie het bewustzijn in de GWW-sector vergroot.

Met het behalen en behouden van het certificaat CO<sub>2</sub>-prestatieladder niveau 3, hopen wij nu en in de toekomst mee te kunnen dingen naar projecten die met een gunningsvoordeel ten aanzien van CO<sub>2</sub>-reductie op de markt komen.

### 1.2 Betrokkenen

Bij de totstandkoming van dit rapport zijn betrokken;

- Jimmy Luijten, directie GJ Infra BV
- Pepijn van den Elshout, administratie GJ Infra BV
- Linda van der Veer, extern energiemanagementcoördinator

### 1.3 Interne controle

Interne controle in het kader van Handboek 3.1 wordt niet uitgevoerd.

### 1.4 Over het bedrijf

GJ Infra BV is gevestigd in Zevenbergen en is een dynamisch aannemersbedrijf in de groen-, grond- & infrasector. Met een team vakspecialisten is GJ Infra werkzaam door heel Zuidwest Nederland. Dit in een klantenkringen van overheid, semi-overheid en bedrijfsleden. Activiteiten die voornamelijk uitgevoerd worden, kunnen worden onderverdeeld in 4 categorieën. Deze categorieën zijn landschapsverzorging, bestratingen, grondwerk en rioleringen. Het machinepark bestaat voornamelijk uit grondverzetmachines, vrachtwagens en bedrijfsauto's.

### 1.5 Leeswijzer

Hoofdstuk 2 beschrijft onze CO<sub>2</sub>-footprint van het referentiejaar 2020 (3.A.1 van CO<sub>2</sub>-prestatieladder). Deze CO<sub>2</sub>-footprint is opgesteld op basis van ISO 14064-1. Het basisjaar (2020) is niet aangepast. Verificatie zoals bedoeld in de ISO 14064-1 S heeft niet plaatsgevonden door een daarvoor geaccrediteerde instantie.

Hoofdstuk 3 bevat onze kwantitatieve reductiedoelstellingen voor een periode van 3 jaar voor scope 1 & 2 emissies van ons bedrijf en onze projecten, uitgedrukt in percentages ten opzichte van het referentiejaar 2020 (3.B.1. van CO<sub>2</sub>-prestatieladder).

Hoofdstuk 4 beschrijft ons plan van aanpak, inclusief de te nemen maatregelen in projecten (3.B.1 van CO<sub>2</sub>-prestatieladder).

Hoofdstuk 5 beschrijft de keteninitiatieven waarin wij participeren (3.D.1 van de CO<sub>2</sub>-prestatieladder).

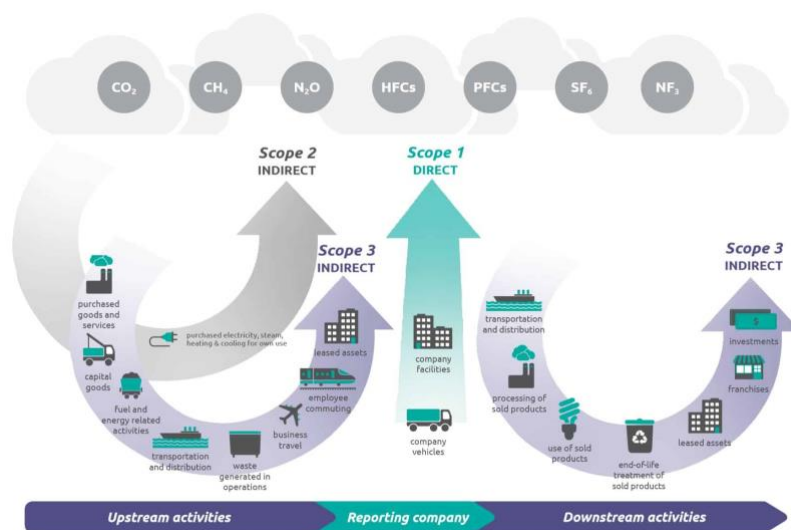
## 2. CO<sub>2</sub>-footprint

Deze CO<sub>2</sub>-footprint is opgesteld op basis van de eisen van ISO 14064-1.

### 2.1 Grenzen

#### 2.1.1 Scopes

De CO<sub>2</sub>-footprint in deze rapportage heeft betrekking op scope 1 en 2 zoals gedefinieerd in de CO<sub>2</sub>-prestatieladder van SKAO<sup>1</sup>. Dit is toereikend voor de certificering op niveau 3 van de CO<sub>2</sub>-prestatieladder.



- Scope 1 (directe emissies): emissies die worden uitgestoten door installaties die in eigendom zijn van of gecontroleerd worden door de organisatie, zoals emissies door eigen gasgebruik (bv gasboilers, wkk en ovens) en emissies door het eigen wagenpark.
- Scope 2 (indirecte emissies): emissies die ontstaan door de opwekking van elektriciteit, warmte en koeling en stoom in installaties die niet tot de eigen onderneming behoren, doch die door de organisatie worden gebruikt, zoals bv emissies die vrijkomen bij opwekken van elektriciteit in centrales.

#### 2.1.2 Organisatorische grens

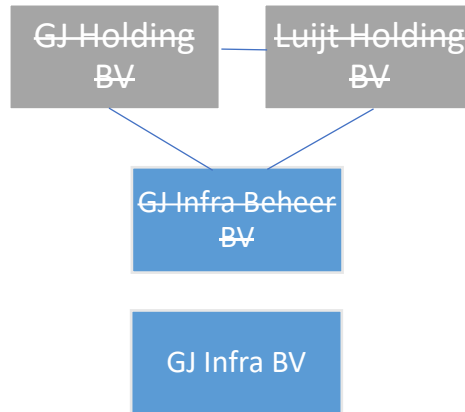
GJ Infra BV is, conform de EG-richtlijnen 2004/17 en 2004/18 gecategoriseerd als klein bedrijf (K). De totale CO<sub>2</sub>-uitstoot bedraagt maximaal <2000 ton per jaar (tabel 4.1 handboek 3.1).

De CO<sub>2</sub>-footprint heeft betrekking op GJ Infra BV. De onderneming betreft een Besloten Vennootschap (kvk nummer 73211109). GJ Infra BV wordt bestuurd door een Beheer BV, GJ Infra Beheer BV, waarboven nog een tweetal financiële holdings. Zowel de Beheer BV als de financiële holding worden in de CO<sub>2</sub>-prestatieladder uitgesloten (geen activiteiten).

<sup>1</sup> Omdat de CO<sub>2</sub>-footprint alleen betrekking heeft op scope 1 en 2, is in dit rapport het vereenvoudigde scopediagram opgenomen. Bij eventuele stijging op de ladder naar niveau 4 en 5, zullen wij het scopediagram uit het Handboek CO<sub>2</sub>-Prestatieladder pag. 30 gebruiken, vanwege de uitsplitsing van scope 3-emissies naar 'upstream' en 'downstream activities'.

De bedrijfsactiviteiten spelen zich af op het adres Schansdijk 26, 4761 RH te Zevenbergen.

**Organogram Holding niveau:**



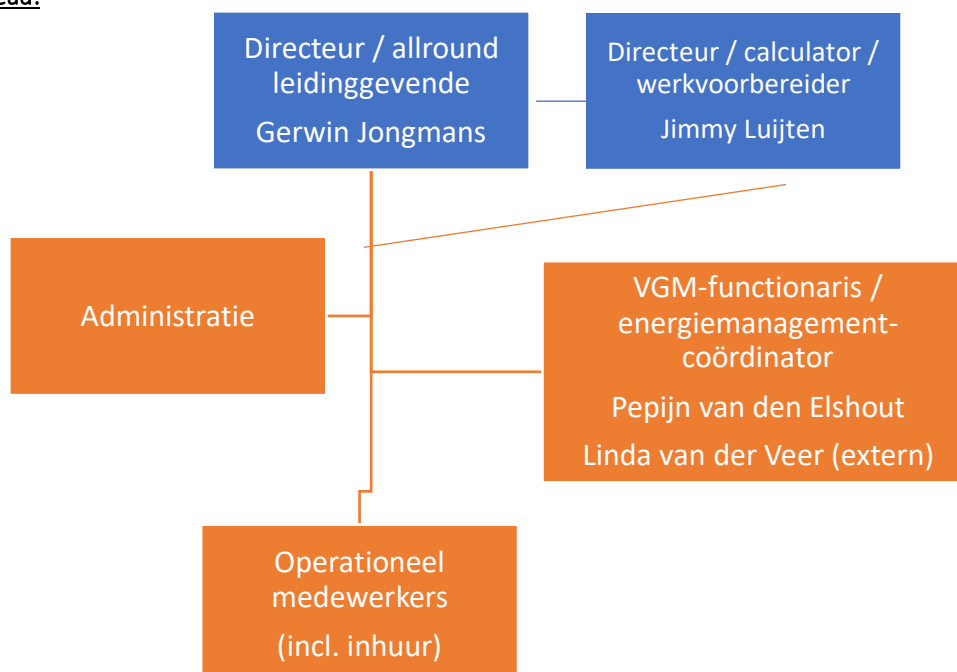
In de CO<sub>2</sub>-footprint is meegenomen:

- Gebouw gebonden energiegebruik gebouw;
- Energiegebruik projecten;
- Brandstoffen voor alle vervoermiddelen en mobiele werktuigen (in eigendom of lease);
- Brandstoffen voor voertuigen en mobiele werktuigen die gehuurd worden, met uitzondering van brandstoffen die bij de huur zijn inbegrepen;
- Brandstoffen voor machines en apparaten, zoals aggregaten, generatoren e.d.;
- Zakelijk verkeer met privéauto's.

Er wordt met regelmaat personeel ingehuurd (circa 15% per jaar). Deze inhuur valt onder scope 3, maar is wel meegenomen in de CO<sub>2</sub>-footprint.

Hieronder is het organogram van GJ Infra BV opgenomen;

**Operationeel niveau:**



## 2.2 CO<sub>2</sub>-emissiegegevens

De CO<sub>2</sub>-footprint is opgesteld met behulp van de Milieubarometer van Stichting Stimular. De gebruikte CO<sub>2</sub>-emissiefactoren komen overeen met de eisen van de CO<sub>2</sub>-prestatieladder (zie [www.co2emissiefactoren.nl](http://www.co2emissiefactoren.nl)). Eventuele wijzigingen in de berekening worden weergegeven in de notities van de milieubarometer en hiervan wordt een kopie toegevoegd in Bijlage 1 (gegevensbronnen).

## 2.3 CO<sub>2</sub>-footprint 2022

Alle energiegegevens van 2022 zijn ingevoerd in de milieubarometer. In bijlage 1 staan de bronnen van deze energiegegevens.

De gegevens zijn verkregen vanuit de administratie, tankgegevens en het integraal managementsystemen. De ter zake doende gegevens worden maandelijks bijgewerkt.

Indien er projecten met gunningsvoordeel zijn verkregen, zullen de projectgegevens worden ingevoerd in het projectdossier op de website van SKAO ([www.skao.nl](http://www.skao.nl)).

In tabel 1 staat een overzicht van de energiestromen van het bedrijf en de bijbehorende CO<sub>2</sub>-uitstoot van de jaren 2020 t/m 2023.

## 2.4 Tabel 1: CO<sub>2</sub>-footprint GJ Infra BV

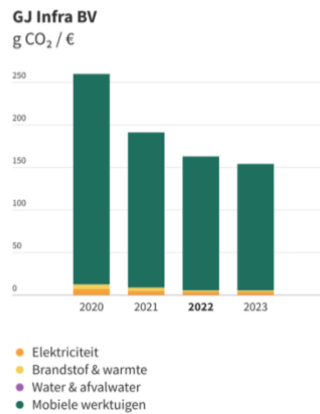
		2020	2021	2021	2021	2022	2022	2022	2023	
			1 <sup>e</sup> HJ	2 <sup>e</sup> HJ	totaal	1 <sup>e</sup> HJ	2 <sup>e</sup> HJ	totaal	1 <sup>e</sup> HJ	
<b>CO2 scope 1</b>										
Aardgas voor verwarming	Brandstof & Warmte	8,87	5,63	5,63	11,3	3,01	3,01	6,03	1,51	ton CO <sub>2</sub>
Benzine	Mobiele werktuigen	0,434	0,206	0,206	0,412	2,95	0,836	3,79	0,892	ton CO <sub>2</sub>
Schone benzine		1,20	0,493	0,493	0,985	0,546	0,773	1,32	1,08	ton CO <sub>2</sub>
Diesel		396	247	290	537	281	260	541	269	ton CO <sub>2</sub>
LPG		0,931	0,265	0,265	0,530	0,873	0,713	1,59	1,04	ton CO <sub>2</sub>
<b>Subtotaal</b>		<b>408</b>	<b>254</b>	<b>297</b>	<b>550</b>	<b>288</b>	<b>285</b>	<b>553</b>	<b>273</b>	<b>ton CO<sub>2</sub></b>
<b>CO2 scope 2</b>										
Zelf opgewekte zonnestroom (PV)	Elektriciteit	0	0	0	0	0	0	0	0	ton CO <sub>2</sub>
Teruggeleverde stroom (uit PV / wind)		0	0	0	0	0	0	0	0	ton CO <sub>2</sub>
Ingekochte elektriciteit		12,1	9,59	6,67	16,4	7,14	8,03	15,2	7,99	ton CO <sub>2</sub>
<b>Subtotaal</b>		<b>12,1</b>	<b>9,59</b>	<b>6,67</b>	<b>16,4</b>	<b>7,14</b>	<b>8,03</b>	<b>15,2</b>	<b>7,99</b>	<b>ton CO<sub>2</sub></b>
<b>Totaal</b>		<b>420</b>	<b>263</b>	<b>304</b>	<b>567</b>	<b>295</b>	<b>273</b>	<b>569</b>	<b>281</b>	<b>ton CO<sub>2</sub></b>

### Kengetallen

		2020	2021	2022	2023
		Basisjaar			
<b>CO2 emissie scope 1</b>	ton CO <sub>2</sub>	408	550	553	275
<b>CO2 emissie scope 1 per omzet</b>	ton CO <sub>2</sub> /ton €	25,3	18,6	15,9	14,9
<b>CO2 emissie scope 2 &amp; BT</b>	ton CO <sub>2</sub>	12,1	16,4	15,2	7,99
<b>CO2 emissie scope 2 &amp; BT per omzet</b>	ton CO <sub>2</sub> /ton €	0,753	0,553	0,436	0,437
<b>CO2 emissie scope 1 &amp; 2 &amp; Business Travel</b>	ton CO <sub>2</sub>	420	567	569	281
<b>CO2 emissie scope 1 &amp; 2 &amp; BT per omzet</b>	ton CO <sub>2</sub> /ton €	26,0	19,2	16,3	15,4
<b>CO2 emissie mobiele werktuigen per omzet</b>	ton CO <sub>2</sub> /ton €	24,7	18,2	15,7	14,8

De totale CO<sub>2</sub>-uitstoot is omgerekend naar CO<sub>2</sub>-uitstoot € omzet in onderstaand diagram.

### CO<sub>2</sub>-grafiek per Omzet



## 2.5 Analyse CO<sub>2</sub>-footprint

In het jaar 2022 is in totaal 569 ton CO<sub>2</sub> uitgestoten (163 g CO<sub>2</sub>/€).

### Belangrijkste CO<sub>2</sub>-emissies

In scope 1 zijn de belangrijkste CO<sub>2</sub>-emissies:

- Mobiele werktuigen: 547,4 ton CO<sub>2</sub> (96 % van de totale CO<sub>2</sub>-footprint)
- Aardgas voor verwarming: 6 ton CO<sub>2</sub> (1,1 % van de totale CO<sub>2</sub>-footprint)

In scope 2 zijn de belangrijkste CO<sub>2</sub>-emissies:

- Elektriciteit: 15,2 ton CO<sub>2</sub> (2,7 % van de totale CO<sub>2</sub>-footprint). De verbruikte elektriciteit is alleen ten behoeve van het bedrijfspand (kantoor + loods).

### CO<sub>2</sub>-grafiek

2022



### Specificatie naar projecten

Van de totale CO<sub>2</sub>-uitstoot is circa 90% gerelateerd aan projecten. Zo'n 10% van de werkzaamheden is regiewerk. Er zijn geen projecten met gunningsvoordeel verkregen in 2022.

Indien dit in de toekomst wel het geval is, worden deze bijgewerkt in het projectoverzicht op [www.skao.nl](http://www.skao.nl). De toerekening van emissies is hierbij te wijten aan overheid en mobiele werktuigen.

### 2.6 Onzekerheden in de resultaten

De gepresenteerde resultaten moeten geïnterpreteerd worden met een bepaalde onzekerheidsmarge. De onzekerheid wordt op basis van expert judgement geschat op maximaal 5% als gevolg van:

- De opgegeven hoeveelheid diesel betreft de uitdraai van tanksleutels en overzicht BP passen. Hierbij is geen voorraadcorrectie toegepast. De onzekerheid die hieruit volgt voor het daadwerkelijke verbruik is verwaarloosbaar gezien de continuïteit van de organisatie.
- De opgeven uitstoot naar projecten is geschat.

### 2.7 Biomassa

Verbranding van biomassa heeft in 2022 niet plaatsgevonden.

### 2.8 GHG removals

Er heeft geen verwijdering van CO<sub>2</sub> plaatsgevonden door middel van planten van bomen, vergisting of andere klimaat compenserende maatregelen.

### 2.9 Uitsluitingen

Bio-olie voor in de kettingzaag is niet opgenomen in de milieubarometer, gezien deze niet voorkomt in de lijst van [www.co2emissiefactoren.nl](http://www.co2emissiefactoren.nl). De bio-olie wordt echter niet verbrand, maar dient als smering van de zaag. De olie is biologisch afbreekbaar.

Er wordt een kleine hoeveelheid lasgas gebruikt in de werkplaats. Het gebruik en dus ook de uitstoot hiervan is nihil en daarom niet meegenomen in de milieubarometer.



### 3. CO<sub>2</sub>-reductiebeleid

#### 3.1 Beleidsverklaring van de directie

GJ Infra BV heeft zich ten doel gesteld om de CO<sub>2</sub>-uitstoot te reduceren door het energieverbruik te reduceren en duurzame energie te gebruiken. Deze doelstellingen zijn gericht op het totale energiegebruik van het bedrijf:

- Bedrijfsgebouwen
- Wagenpark
- Projectlocaties

Alle medewerkers (incl. inhuur) hebben de taak om bij hun werkzaamheden energie te besparen. Het thema energiebesparing wordt met regelmaat besproken.

#### 3.2 Kwantitatieve doelen

##### 3.2.1 Kwantitatieve doelen over 3 jaar

De kwantitatieve doelen zijn gebaseerd op de CO<sub>2</sub>-footprints van de afgelopen jaren en het CO<sub>2</sub>-reductieplan (hoofdstuk 4). Om een reëel beeld te krijgen en de doelstellingen meetbaar te formuleren, worden de doelstellingen bepaald in % CO<sub>2</sub> / € omzet.

Het doel is 4% besparing per jaar. Voor 2024 zijn de doelen nader gespecificeerd per thema. In de directiebeoordeling (323.4) worden de doelstellingen beoordeeld.

Scope 1:

- 7,5% CO<sub>2</sub>-reductie op brandstof (diesel) voor mobiele werktuigen
- 75 % CO<sub>2</sub>-reductie op brandstof voor verwarming

Scope 2:

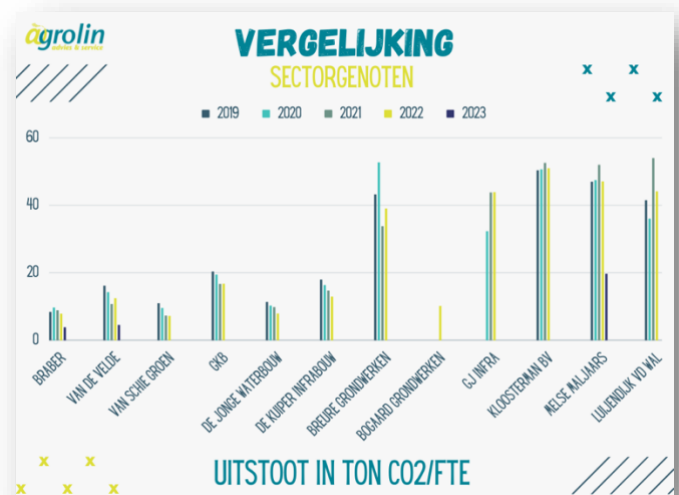
- 80% CO<sub>2</sub>-reductie op elektriciteit

##### 3.2.2 Vergelijking met sectorgenoten

Vanuit de CO<sub>2</sub>-prestatieladder wordt gevraagd om reductiedoelstellingen op te stellen die zowel ambitieus als realistisch zijn. Daarom is voor het opstellen van de doelstellingen onderzoek nodig om te kijken welke maatregelen en doestellingen sectorgenoten ambiëren.

GJ Infra BV heeft vanuit haar eigen duurzame ambities besloten om niveau 3 op de CO<sub>2</sub>-prestatieladder te willen behalen. Wij vergelijken ons ambitieniveau in de groen-, grond- & infrasector.

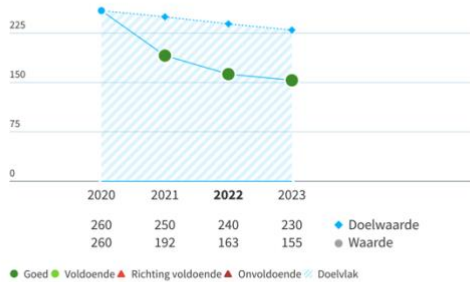
Uit de maatregelenlijst bij SKAO blijkt dat wij bij een groot aantal maatregelen gekozen hebben voor ambitieniveau B (middenmoot). Omdat wij graag vooruitkijken en voorop willen lopen qua ontwikkelingen kunnen we vaststellen dat we middenmoter zijn in de zin van 3.B.1 van de CO<sub>2</sub>-prestatieladder.



Doelen visueel weergegeven:

**CO<sub>2</sub>-grafiek per Omzet**

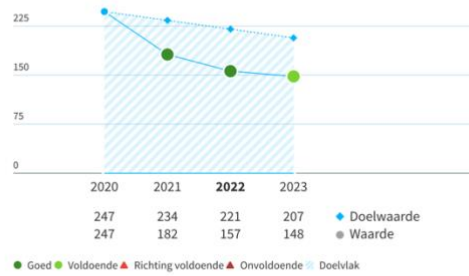
Doel: Elk jaar 4% minder  
g CO<sub>2</sub> / €



Bron: Milieubarometer GJ Infra BV - 4 september 2023

**CO<sub>2</sub>-grafiek - Mobiele werktuigen per Omzet**

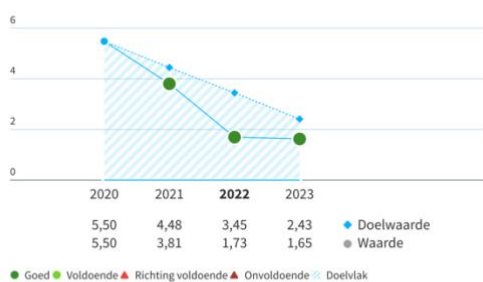
Doel: 194 g CO<sub>2</sub> / € in 2024  
g CO<sub>2</sub> / €



Bron: Milieubarometer GJ Infra BV - 4 september 2023

**CO<sub>2</sub>-grafiek - Brandstof & warmte per Omzet**

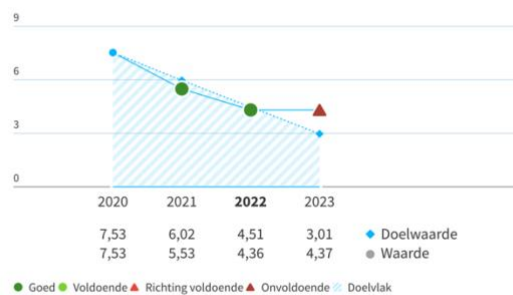
Doel: 1,4 g CO<sub>2</sub> / € in 2024  
g CO<sub>2</sub> / €



Bron: Milieubarometer GJ Infra BV - 4 september 2023

**CO<sub>2</sub>-grafiek - Elektriciteit per Omzet**

Doel: 1,5 g CO<sub>2</sub> / € in 2024  
g CO<sub>2</sub> / €



Bron: Milieubarometer GJ Infra BV - 4 september 2023

### 3.3 Reductiemaatregelen en verantwoordelijkheden

De komende 3 jaar voeren we onderstaande reductiemaatregelen uit. De uitvoering is toebedeeld aan diverse personen. De maatregelen zijn verder uitgewerkt in hoofdstuk 4.

	Maatregel	middelen	periode	wie	CO <sub>2</sub> -reductie	Ambitieniveau
Algemeen kantoor	Inventariseren en verbeteren energielabel	Beoordeling	2 – 3 jaar	VGM-functionaris	-	B
4.1 Gebouwen - verwarming	Nieuwe HR ketel in kantoorpand	Inkoop	1 – 2 jaar	Directie	5%	B
4.2 Gebouwen - elektriciteit	Aanschaf zonnepanelen	Inkoop	2 – 3 jaar	Directie	100%	C
	Overstappen op groene stroom (uit Nederland)	Inkoop	1 jaar	Directie	100%	C
4.3 Mobiliteit – zakelijk verkeer / wagenpark / machinepark	Onderzoeken alternatieve brandstof (ipv diesel)	Inkoop	1 – 3 jaar	Directie	10%	B
	Cursus het nieuwe rijden / draaien aan personeel aanbieden	Cursus	1 jaar	Directie	6%	B
	Bandenspanning regelmatig controleren	Toolbox	1 jaar	Directie / VGM functionaris	3%	B
4.4 Mobiliteit – woon-werk verkeer	Nader onderzoeken hybride auto / elektrische auto voor woon/werk	Onderzoek	1 – 3 jaar	Directie / VGM functionaris	10%	B
4.5 Mobiliteit - gereedschappen	Aanschaffen elektrisch (accu) gereedschap	Inkoop	1 – 3 jaar	Directie	10%	B
4.6 Projectlocaties - verwarming	Nader onderzoeken alternatieve verwarming	Onderzoek	1 – 3 jaar	Directie / VGM functionaris	-	B
4.7 Projectlocaties - elektriciteit	Nader onderzoeken alternatieve elektriciteit, bijvoorbeeld zonnepaneel op de schaftkeet, zodat zowel warmte als stroom kan worden opgewekt	Onderzoek	1 – 3 jaar	Directie / VGM functionaris	100%	C

## 4. CO<sub>2</sub>-reductieplan

De CO<sub>2</sub>-uitstoot beperken is het meest (kosten)effectief in de volgende volgorde;

1. Energie besparen door:
  - Apparatuur / voertuigen minder uren laten maken
  - Apparatuur efficiënter instellen
  - Efficiëntere apparatuur / voertuigen gebruiken
2. Duurzame energie gebruiken:
  - Zelf opwekken met zonnepanelen
  - Duurzame energie inkopen zoals groene stroom (met milieukeur), biogas of ethanol

Dit hoofdstuk geeft per scope een overzicht van de belangrijkste energieverbruikers, reeds genomen maatregelen en de geplande reductiemaatregelen, inclusief de verwachte CO<sub>2</sub>-reductie. De benoemde CO<sub>2</sub>-reductie betreft een indicatie.

### 4.1 Gebouwen – verwarming

Ons brandstofverbruik voor verwarming wordt bepaald door de verwarming in het pand. Schansdijk 26 is aangekocht en wordt verbouwd. Vooral het kantoor, de kantine, en de loods worden voorzien van de nodige updates om door ons optimaal gebruikt te kunnen worden.

Reeds genomen reductiemaatregelen:

- Verbouwing waarbij duurzame materialen gebruikt worden, zoals isolatie en HR+++ glas
- HR-ketel

Geplande reductiemaatregelen:

- Onderzoek alternatieve verwarming

Reductiedoelstelling in procenten over 3 jaar:

- 75%%

### 4.2 Gebouwen – elektriciteit

Ons elektriciteitsgebruik wordt bepaald door onder andere verlichting, koelkast, koffieautomaat, kantoorapparatuur, apparatuur in de werkplaats en warm water. Op het moment van aankoop was er een trafo groot gebruik. Er moet nog onderzocht worden of we deze nodig hebben, of kunnen overstappen op een regulier stroomnet.

Het streven is om op termijn zonnepanelen aan te schaffen om zo 100% CO<sub>2</sub>-reductie te genereren op de elektriciteit van de bedrijfspanden.

Reeds genomen reductiemaatregelen:

- LED lampen
- Aanschaf zonnepanelen

Geplande reductiemaatregelen:

- Aanschaf zonnepanelen (uitbreiding)
- Groene stroom uit Nederland

Reductiedoelstelling in procenten over 3 jaar:

- 80%

### **4.3 Mobiliteit – zakelijk verkeer, wagenpark / machinepark**

Het wagenpark wordt voornamelijk gebruikt voor werkverkeer. Het dieselverbruik wordt gemonitord aan de hand van een tanksysteem, waarbij per machine wordt bijgehouden hoeveel er getankt wordt.

Reeds genomen reductiemaatregelen:

- Er wordt bij aanschaf van nieuwe dielselauto's en machines gelet op de aanwezigheid van roetfilters
- Bandenspanning regelmatig controleren (doorlopend proces)
- Toolbox brandstof

Geplande reductiemaatregelen:

- Het monitoren van brandstofverbruik
- Cursus Het nieuwe draaien / rijden aanbieden aan medewerkers
- Verjongen machinepark door investeren in zuinigere machines (motortype / start stop / verbruik)
- Aanschaf elektrische heftruck

Reductiedoelstelling over 3 jaar:

- 7,5%

### **4.4 Mobiliteit – Woon/werk Verkeer**

Woon-Werk verkeer wordt voornamelijk uitgevoerd door bedrijfsauto's. Gezien de toekomst gaan we onderzoeken wat de mogelijkheden daarin zijn.

Reeds genomen reductiemaatregelen:

- Aanschaf Toyota Hilux (vervanging)

Geplande reductiemaatregelen:

- Onderzoeken hybride auto / elektrische auto voor woon-werk verkeer
- Gebruik banden met energielabel

Reductiedoelstelling over 3 jaar:

- 7,5%

### **4.5 Mobiliteit – Gereedschappen**

Er worden vaak gereedschappen gebruikt, bijvoorbeeld in de werkplaats door de monteur, maar ook onderweg zijn er wel gereedschappen of kleine machines die vervangen zouden kunnen worden door elektrische apparaten.

Reeds genomen reductiemaatregelen:

- Gebruik Aspen bij motorzaag / bosmaaier e.d.

Geplande reductiemaatregelen:


- Bij vervanging de optie elektrisch bekijken

Reductiedoelstelling over 3 jaar:

- 10%

### **4.6 Projectlocaties – verwarming**

Met regelmaat staat er op langdurige projecten een schaftkeet. Het doel is om dit nader te onderzoeken op alternatieve verwarming.

	<b>BIJLAGEN</b>  <b>ENERGIEMANAGEMENT ACTIEPLAN</b>	<b>Pagina:</b> 324.1 - 14 / 15 <b>Versie:</b> 3 <b>Datum:</b> 29-08-2023
---	---	--

Wat onderzocht wordt is onder andere verwarming met elektriciteit, zoals bijvoorbeeld zonnepanelen of infrarood panelen.

#### 4.7 Projectlocaties – elektriciteit

Met regelmaat staat er op langdurige projecten een schaftkeet of bedrijfsbus. Het doel is om nader te onderzoeken op welke manier voldoende elektriciteit kan worden opgewekt om de schaftkeet of bedrijfsbus te kunnen voorzien van stroom voor het opladen van accu gereedschap en het zetten van koffie of het opladen van mobiele apparaten (waarop projectinformatie zoals bijvoorbeeld tekeningen of KLIC-meldingen staan).

Reeds genomen reductiemaatregelen:

- geen

Geplande reductiemaatregelen:

- Zonnepanelen op schaftkeet
- Elektrische aggregaat / opslagaccu

De reductiedoelstelling over 3 jaar

- 100%

### 5. Keteninitiatief

Wij gaan ons inspannen om samen met branchegenoten:

- Kennis en ervaring te delen over onze CO<sub>2</sub>-footprint en reductiemaatregelen
- Technische ontwikkelingen in de markt te volgen, bijvoorbeeld op het gebied van zuinige machines en voertuigen of gebruik van alternatieve brandstoffen
- Eventueel gezamenlijk iets ontwikkelen of in te kopen

Om dit te realiseren gaan wij regelmatig naar relevante bijeenkomsten en participeren wij actief in minimaal 1 lopend keteninitiatief.

Pepijn van den Elshout neemt als energiemanagercoördinator deel aan het keteninitiatief “CO<sub>2</sub>-sectorinitiatief Groen-, Grond- & Infra”. Dit initiatief is gericht op duurzaam werken en het verminderen van CO<sub>2</sub> in de sector.

In dit initiatief zoeken we naar alternatieve brandstoffen, elektrische machines, voorlichting personeel, optimalisatie werkprocessen, banden, afval / transport e.d.

Voor het keteninitiatief maken bij een budget vrij van maximaal € 500,- op jaarbasis.

## Gegevensbronnen

Input voor milieubarometer

[www.milieubarometer.nl](http://www.milieubarometer.nl)

Gegevens milieubarometer 2020

<https://www.milieubarometer.nl/CO2-footprints/co2-footprint/gi-infra-bv-gi-infra-bv-2020-basisjaar-jaar/>

Gegevens milieubarometer 2021 1<sup>e</sup> 6 mnd

<https://www.milieubarometer.nl/CO2-footprints/co2-footprint/gi-infra-bv-gi-infra-bv-2021-1e-halfjaar/>

Gegevens milieubarometer 2021 2<sup>e</sup> 6 mnd

<https://www.milieubarometer.nl/CO2-footprints/co2-footprint/gi-infra-bv-gi-infra-bv-2021-2e-halfjaar/>

Gegevens milieubarometer 2021

<https://www.milieubarometer.nl/CO2-footprints/co2-footprint/gi-infra-bv-gi-infra-bv-2021-jaar/>

Gegevens milieubarometer 2022 1<sup>e</sup> 6 mnd

<https://www.milieubarometer.nl/CO2-footprints/co2-footprint/gi-infra-bv-gi-infra-bv-2022-1e-halfjaar/>

Gegevens milieubarometer 2022 2<sup>e</sup> 6 mnd

<https://www.milieubarometer.nl/CO2-footprints/co2-footprint/gi-infra-bv-gi-infra-bv-2022-2e-halfjaar/>

Gegevens milieubarometer 2022

<https://www.milieubarometer.nl/CO2-footprints/co2-footprint/gi-infra-bv-gi-infra-bv-2022-jaar/>

Gegevens milieubarometer 2023 1<sup>e</sup> 6 mnd

<https://www.milieubarometer.nl/CO2-footprints/co2-footprint/gi-infra-bv-gi-infra-bv-2023-1e-halfjaar/>

Elektriciteit

Maandoverzichten Engie (zie excel)

Aardgas voor verwarming

Jaarnota Engie gas

Water

Jaarnota Brabant Water

Brandstof diesel

Diesel bij BP + tanksleuteloverzicht

Brandstof benzine

Zie overzicht excel

Brandstof schone benzine

Zie overzicht Aspen

Brandstof LPG

Zie overzicht LPG

Kantoorpapier

Zie inkoopfacturen